

# HANDLINGSPLAN FOR PSYKOSOSIALT BARNEHAGEMILJØ

Trygt og godt i barnehagen



*Tastabarnehagene*



Stavanger kommune

## INNHOLDSFORTEGNELSE

1.0 INNLEDNING.....	3
2.0 KAPITTEL 8 I BARNEHAGELOVEN- PSYKOSOSIALT BARNEHAGEMILJØ.....	4
3.0 NULLTOLERANSE OG FOREBYGGENDE ARBEID § 41.....	5
3.1 En felles forståelse for nulltoleranse for krenkelser .....	5
3.1.1 Krenkelse eller konflikt? .....	5
3.1.2 Beskrivelse av krenkelse.....	6
3.1.3 Forebygging av krenkelser.....	7
3.1.4 Hva kan vi gjøre i praksis? .....	7
3.2 Intern rutine for forebygging av mobbing og krenkende atferd i barnehagen- ÅRSHJUL .....	8
3.3 Sjekkliste vedrørende barnas psykososiale barnehagemiljø- voksenrollen.....	9
3.3.1 Sjekkliste vedrørende barnas psykososiale barnehagemiljø- avdelingen .....	13
3.3.2 Oppfølging av - Sjekkliste vedrørende barnas psykososiale barnehagemiljø .....	11
4.0 AKTIVITETSPLIKT § 42 –sikre at barna har et trygt- og godt psykososialt barnehagemiljø .....	12
4.1 Sjekkliste når barn ikke har et trygt- og godt barnehagemiljø.....	13
4.2 Ansvarsfordeling når aktivitetsplikten aktiveres .....	14
4.3 Dokumentasjonsplikten .....	15
4.4 Tiltak rundt barn som mobber og blir mobbet .....	16
4.5 Aktivitetsplan for trygt- og godt barnehagemiljø .....	13
Steg 1 – Mottatt varsel om bekymring .....	17
Steg 2 – Undersøkelser.....	17
Steg 3 – Møte før iverksetting av tiltak .....	18
Steg 4 – Evalueringsmøte .....	18
Steg 5 – Lukke sak .....	19
Steg 6 – Oppfølgingsarbeid etter saken er lukket .....	19
5.0 SKJERPET AKTIVITETSPLIKT § 43 - hvis en som arbeider i barnehagen, krenker et barn .....	20
5.1 Rask saksbehandling, men forsvarlig prosess .....	20
5.2 Rutiner og dokumentasjon av skjerpet aktivitetsplikt .....	20
VEDLEGG 1 - EGENVURDERINGSSKJEMA PSYKOSOSIALT BARNEHAGEMILJØ.....	21
VEDLEGG 2 - KJENNETEGN PÅ MOBBING.....	24
VEDLEGG 3 - KARTLEGGING AV PERSONALET'S RELASJONER MED BARN.....	25
VEDLEGG 4 –BARNESAMTALE.....	28
VEDLEGG 5- STØTTESKJEMA FOR Å INNHENTE BARNBETS STEMME.....	29
VEDLEGG 6 - SKJEMA TIL OBSERVASJON AV VENNSKAPSRELASJONEN I BARNEGRUPPEN .....	30
VEDLEGG 7 - HVORFOR SKAL VI OBSERVERE?.....	32
VEDLEGG 8 – VERDIDOKUMENT .....	33
VEDLEGG 9 – 5 FORELDRETIPS OM VENNSKAP .....	35
LITTERATUR/MATERIELL .....	36

## 1.0 INNLEDNING

Denne handlingsplanen er et verktøy Tastabarnehagene skal bruke for å sikre at alle barna i våre barnehager har et trygt og godt barnehagemiljø. Planen tar for seg hvordan vi voksne jobber systematisk for å forebygge mobbing og krenkelser, og våre prosedyrer for å kunne sette inn tiltak hvis dette oppstår i noen av våre barnehager. Planen inneholder også vurderingsskjema, kartleggingsmateriell, samt tips og ideer til forebyggende arbeid. Planen er bygget på *Lov om barnehager kapittel 8*.

Tastabarnehagene har arbeidet med å utvikle et felles verdigrunnlag, og dette arbeidet er satt inn i et verdidokument. Dokumentet inneholder tre verdier som personalet har kommet frem til sammen etter systematisk arbeid på avdelingsmøter, pedagogiske ledermøter og planleggingsdager. Verdiene våre er engasjement, inkludering og trivsel. I Rammeplan for barnehagens innhold og oppgaver står det at personalet skal sørge for at barna opplever trygghet, tilhørighet og trivsel i barnehagen, noe som gjenspeiles i våre verdier. Ved å kontinuerlig jobbe med disse verdiene som grunnlag i alt vi gjør, forplikter vi oss også til å jobbe med det psykososiale barnehagemiljøet. Vi har barnas beste i fokus, og legger til rette for at barna skal få oppleve glede, vennskap og få nyttige erfaringer i samspill med andre barn. Vedlegg 8.

For å kunne arbeide forebyggende krever det at personalet er tilstedeværende i hverdagen, at de observerer og deltar aktivt i aktiviteter og lek sammen med barna. Noen barn strever med å delta i leken, noen har behov for støtte fra voksne og andre trenger nye impulser. Det er personalets oppgave å sørge for at alle deltar i lek, for eksempel gjennom egen deltakelse og organisering av smågrupper. Personalet kan dermed gripe inn når det er nødvendig. Barnehagen er forpliktet til å sørge for, og følge med på, at barna har det trygt og godt i barnehagen. Hvis en ansatt i barnehagen oppdager at et barn ikke har det bra, det kan være utestenging fra lek, plaging, mobbing, vold eller diskriminering fra andre barn eller voksne, har den ansatte en plikt til å gripe inn.

Rammeplanen for barnehager sier at barnehagen skal legge til rette for godt foreldresamarbeid og god dialog med foreldrene. Foreldrene er en viktig ressurs for å avdekke om barna ikke trives, og om barn opplever mobbing eller krenkelser i barnehagen. Barnehagen informerer foreldrene om hvordan det jobber med det psykososiale miljøet i barnehagen. Informasjonen skal skje både på individnivå gjennom daglige spontane møter og planlagte foreldresamtaler, og på gruppenivå for eksempel på foreldremøte og FAU-møte.

## 2.0 KAPITTEL 8 I BARNEHAGELOVEN – PSYKOSOSIALT BARNEHAGEMILJØ

Kapittel VIII (8) i barnehageloven innførte nulltoleranse mot mobbing og andre krenkelser i barnehagen fra 01.01.21. Barnehageloven om psykososialt barnehagemiljø inneholder disse paragrafene:

- Nulltoleranse og forebyggende arbeid § 41
- Aktivitetsplan for trygt- og godt barnehagemiljø § 42
- Skjerpet aktivitetsplikt § 43

Barn skal ha det trygt- og godt i barnehagen og har rett på et godt psykososialt barnehagemiljø. Et godt psykososialt miljø er grunnleggende og avgjørende for barns trivsel, helse og læring, og vil bidra til å forebygge krenkelser og mobbing. Denne loven om psykososialt barnehagemiljø skal sikre gode handlingsstrategier for forebygging, håndtering, stoppe og følge opp barn som opplever utrygt psykososialt barnehagemiljø. Lov og regelverk definerer ansattes ansvar for et godt psykososialt barnehagemiljø.

Alle som arbeider i barnehagen har plikt til å melde fra til barnehagens avdelingsleder dersom de får mistanke om, eller kjennskap til, at et barn ikke har det trygt og godt i barnehagen og blir utsatt for krenkelser.

### Hvordan oppdage at et barn ikke har det bra?

- Gjennom å snakke med barna i uformelle og systematiske barnesamtaler
- Daglige observasjoner
- Ansatte ser noe eller fanger opp noe i samtaler med andre barn
- Foreldre som melder fra at det har skjedd noe i barnehagen eller at barnet forteller noe hjemme
- Barn som forteller om noe som har skjedd
- Endringer i atferd hos barn eller i barnehagegruppa

### 3.0 NULLTOLERANSE OG FOREBYGGENDE ARBEID § 41

#### § 41, nulltoleranse og forebyggende arbeid

Barnehagen skal ikke godta krenkelser som for eksempel utestenging, mobbing, vold, diskriminering og trakassering. Alle som arbeider i barnehagen, skal gripe inn når et barn i barnehagen utsettes for slike krenkelser.

Barnehagen skal forebygge tilfeller hvor barn ikke har et trygt og godt barnehagemiljø ved å arbeide kontinuerlig for å fremme helsen, trivselen, leken og læringen til barna.

#### Forebyggende faktorer:

- Felles ansvar og trygg kommunikasjon. Snakk om det!
- Gode planer og handlingskompetanse sikrer likhet og trygghet. Vis handlingskraft
- Alle har behov for å oppleve at de blir sett og hørt i en sårbar situasjon, barn som voksne
- Hvert enkelt barn skal oppleve at det er betydningsfullt og viktig for fellesskapet.
- Hvert enkelt barn skal være inkludert i små og større lekefellesskap.

#### 3.1 En felles forståelse for nulltoleranse for krenkelser

Nulltoleranse handler om at barnehagen ikke skal godta krenkelser som utestenging, mobbing, vold, diskriminering og trakassering. Alle som arbeider i barnehagen, skal gripe inn når et barn i barnehagen utsettes for slike handlinger.

Nulltoleranse handler også om at barnehagen må arbeide forebyggende for å *unngå* at barn opplever å ikke ha et trygt og godt barnehagemiljø. Dette må barnehagen gjøre ved å kontinuerlig arbeide for å *fremme* helsen, trivselen, leken og læringen til alle barna.

Kravet til nulltoleranse handler om personalets funksjon, og ikke barnas utfoldelse.

##### 3.1.1 Krenkelse eller konflikt?

Nulltoleranse skal ikke forstås slik at barn for eksempel ikke skal ha konflikter. Konflikter er en del av livet. Ved å inngå i konflikter blir barn gitt mulighet til å få trene på å løse konflikter og håndtere følelser. Det er erfaringer som er nødvendige i forbindelse med livsmestring og helse.

Nulltoleransen er knyttet til krenkelser, men det finnes ingen tydelig fasit på grenseoppgangen mellom krenkelser og konflikter. Det som kan synes som en konflikt i ett tilfelle, kan framstå mer som en krenkelse i ett annet, fordi konteksten aldri er lik. Barn er ulike, og barns opplevelser kan være ulike selv om situasjonen framstår som noenlunde lik. Å avgjøre om det dreier seg om konflikt eller krenkelse vil stille krav til personalets faglige kunnskap, skjønn og vurderinger.

Det som er viktig i arbeidet med å forebygge at barn opplever å ikke ha et trygt og godt barnehagemiljø, er at barn får hjelp og støtte når de står fast i disse prosessene.

### 3.1.2 Beskrivelse av krenkelse

Krenkelse er et begrep som betyr å ydmyke eller å såre noen. Krenkelse vil si alle former for negative engangshendelser/-handlinger. Når det blir repetert gå det over til mobbing (jf. Pål Roland) Pål Roland sier at en av de viktigste faktorene for å forebygge mobbing er å jobbe for å få vekk krenkelser som skjer. Mange av de krenkelser som skjer i barnehagen skjer i overgangssituasjoner. Det er derfor viktig å jobbe spesielt med å få til gode overganger.

#### Eksempler på fysisk krenkelser / direkte krenkelser

Lettest å oppdage:

- Slå, dytte, knuffe, klore, lugge, blåmerker
- Istykkerrevne klær, ødelegge og gjemme ting for hverandre
- Lukke døren rett foran noen
- Springe vekk fra
- Gjemme seg for noen

#### Eksempler på psykisk og stille krenkelse/ indirekte krenkelse

Den vanligste formen, men også vanskeligst å oppdage fordi den skjer i det skjulte:

- Utestenging
- Ikke hilse, ignorere/taushet, overse/betraktes som luft
- Mimikk og kroppsspråk (vende ryggen til, steinansikt, sukking, grimaser, himle med øynene)
- Ikke spørre om å være med, ikke inkludere
- Manglende anerkjennelse, bekræftelse og ros

#### Eksempler på verbal krenkelse

Lettere å oppdage enn den psykiske, men ikke alltid:

- Erting, bli ledd av
- Ekle ting kan sies i det stille, gjerne bak de voksnes rygg, hvisking
- Si stygge ting og sårende kommentarer
- Bruke ord/kallenavn/kalt dumme ting
- True og håne

#### Eksempel på hvordan voksne sin språkbruk kan oppleves som krenkende for barn:

- «Jeg bryr meg ikke om hvor lei deg du er. Gå dit og sett deg!»
- «Se på meg når jeg snakker til deg!»
- «Gjør som jeg sier ... ellers ...!»
- «Du er bare så .... Du er gammel nok til å vite bedre!»
- «Du er jammen en ordentlig skrikerunge!»
- «Ikke si noe som helst. Bare gå ut og tenk over hva du har gjort!»
- «Hvis ikke du rydder nå, så får du ikke .....!»
- «Hvis du ikke spiser opp maten din, så må du ...!»

Det er viktig å være klar over måten ett utsagn blir sagt på, vil ha mye å si for hvordan barnet opplever det som blir sagt.

**Se vedlegg 2-** kjennetegn på mobbing

### 3.1.3 Forebygging av krenkelser

Forebygging av krenkelser mer spesielt vil dreie seg om å arbeide for å unngå brudd på alle de sider ved barnehagemiljøet som er av særskilt betydning for barns rett til å høre til og være et likeverdig medlem av fellesskapet, samt barnets opplevelse av å ha det trygt og godt. Det vil være større fokus på de miljøfaktorene som er av direkte betydning for barns lek, vennskap og fellesskap. Gjennom systematisk forbyggende jobbing bidrar vi til at:

- Barnet utvikler gode leke og relasjonsstrategier
- Barnet opplever seg som betydningsfull for fellesskapet
- Barnet har venner
- Barnet får støtte fra voksne etter behov
- Barnet veiledes i konflikthåndtering
- Barnet opplever likeverdig respekt fra alle voksne
- Barnet er alltid inkludert i fellesskapet
- Barnet opplever seg forstått
- Barnet får hjelp til utvikling av kompetansene sine
- Gjenkjennbare og felles tiltak i barnehage og privat
- Alle omsorgspersoner støtter opp, og tar barnet på alvor.

### 3.1.4 Hva kan vi gjøre i praksis?

Operasjonalisert betyr dette at alle barn skal oppleve å være betydningsfulle og bli tatt hensyn til i lek, vennskap og andre former for felleskap, og at de skal lære å ta vare på hverandre og få å hjelp og støtte i å håndtere utfordrende følelser og situasjoner. For å kunne fremme et slikt miljø, må de som arbeider i barnehagen forholde seg aktivt til barns prosesser. Det betyr at personalet må være til stede, følge med og gi støtte og veiledning der det trengs.

## 3.2 Intern rutine for forebygging av mobbing og krenkende atferd i barnehagen - årshjul

TILTAK	ANSVAR	DATO
Hele barnehagen går igjennom handlingsplanen: Hva er et godt psykososialt barnehagemiljø? Hva er krenkende atferd? Barn-barn, barn-voksen. Hva er terskelen for å gripe inn og hva det innebærer? Når skal ledelsen varsles?	Virksomhetsleder og Avdelingsleder Ped.leder	En gang i året HMS- rutiner  Planleggingsdag november.
Vedlegg 1- i Public 360	Virksomhetsleder og Avdelingsleder	Ved nytt bhg.år og i januar
Ansatte gjennomgår handlingsplanen og har samtaler om hva som karakteriseres som mobbing/krenkende adferd. <ul style="list-style-type: none"> <li>Sjekkliste 3.3 og 3.3.1</li> </ul>	Avdelingsleder og ped.leder	Planleggingsdag november.  August/november
Analyse av barnegruppa. Bruk sjekkliste: Barnas psykososiale barnehagemiljø Ved varsel om krenkelse.	Avdelingsleder og ped.leder.	Planleggingsdag november
Informasjon til foreldre I FAU/SU Tilgjengelig på hjemmesiden	Avdelingsleder og ped.leder	Ved oppstart av nytt barnehageår/Foreldremøte høsten, FAU/SU-møte høsten
Opplæring og informasjon til alle nyansatte, Handlingsplan for psykososialt barnehagemiljø	Avdelingsleder	Ved ansettelse
Vikarinformasjon – ved bruk av den samme vikar.	Avdelingsleder	Ved behov
Evaluerer av det psykososiale miljøet - evaluere handlingsplanen	Virksomhetsleder og Avdelingsleder	Juni hvert år
Barna oppfordres til å si ifra hvis de ser andre blir plaget eller selv blir mobbet	Alle	Kontinuerlig sikrer gjennom periodeplanen
Hvis foreldre gir tilbakemelding/ er bekymret for at barnet mistrives i barnehagen skal det tas på alvor	Alle ansatte Pedagogisk leder Avdelingsleder	Kontinuerlig; Aktivitetsplanen iverksettes.
Hvis personalet ser at et barn ikke trives/blir mobbet/ plaget gripes det inn umiddelbart	Alle ansatte	Kontinuerlig; Aktivitetsplanen iverksettes.
Gjennomføre barnesamtaler når barnet ikke har et trygt- og godt barnehagemiljø: gjøres i uformell lekesituasjon, i forkant av foreldresamtaler, i forbindelse med aktivitetsplanen.	Samtalen utføres av en voksen barnet er trygt på og på et trygt sted.	Barnesamtaler gjennomføres når barnet føler seg utrygg, personalet har gjort observasjoner og ved varsling fra foreldre. Skolestartere før overføringssamtaler.
Foreldreundersøkelsen og medarbeiderundersøkelsen	Virksomhetsleder Avdelingsleder	1 gang pr.år
Plan for overganger internt og overgang til skole evalueres.	Virksomhetsleder Avdelingsleder	1 gang pr.år



## 3.3 Sjekkliste vedrørende barnas psykososiale barnehagemiljø- voksenrollen (bruke IGP)

	Spørsmål	Ja, alltid	Ja, ofte	Nei, sjelden	Nei, aldri
1	Er voksne i vår barnehage anerkjennende og støttende i forhold til barns initiativ?				
2	Blir alle barna lagt merke til i like stor grad, uavhengig av atferd?				
3	Får noen barn stadig positiv oppmerksomhet fra oss voksne – mer enn andre barn? (Ta for dere alle barna)				
4	Kan en se at det har blitt et «mønster» i at voksne har lettere for å tro på noen barns forklaring på konflikter enn andre barn i gruppen?				
5	Er det noen barn i gruppen som vi voksne tar mer kontakt med – og finner på flere aktiviteter med enn andre barn? (navn – følg opp)				
6	Er det noen barn i gruppen som vi voksne tar lite kontakt med- og sjelden tar initiativ til aktiviteter med? (navn – følg opp)				
7	Har vi voksne større tålmodighet med enkelte barn i gruppen enn andre, når det gjelder å følge dem opp/hjelpe dem?				
8	Blir noen barn raskere avbrutt/avvist av oss voksne enn andre når de tar kontakt med oss? (navn – følg opp)				
9	Klarer vi å involvere alle barna i fellesskapet – f.eks i praten rundt bordet ved måltider? (navn – følg opp)				
10	Er miljøet i vår barnehage preget av gjensidig omsorg, anerkjennelse, varme og respekt?				
11	Er barna inkluderende med hverandre?				
12	Får hvert enkelt barn positive tilbakemeldinger til seg hver dag?				

«det handler om å se seg selv i speilet» - voksenrollen

### 3.3.1 Sjekkliste vedrørende barnas psykososiale barnehagemiljø- avdelingen (egen refleksjon og i personalgruppen)

	Spørsmål	Ja, alltid	Ja, ofte	Nei, sjelden	Nei, aldri
1	Er samspillet barna imellom preget av likeverdighet av hvem som bestemmer og hvem som får være med i lek og gruppeaktiviteter?				
2	Har alle barna lekekompetanse? Hva legger avdelingen i begrepet lekekompetanse?				
3	Hvordan støtter og videreutvikler avdelingen barnas lek ved behov?				
4	Har alle barna en å leke med? Alle skal oppleve at de har noen som venter på dem, som gleder seg til at de kommer, noen som spør etter dem når de er borte.				
5	Snakker dere jevnlig med barna om mobbing, hva de kan gjøre om de blir mobbet eller ser andre barn bli mobbet, individuelt og i gruppe med barna?				
6	Er du/dere gode rollemodeller overfor barna i forhold til at en ikke snakker nedsettende til eller om hverandre- verken barn, foreldre eller kollegaer?				
7	Er det et godt psykososialt miljø blant barnegruppene som er preget av humor, trygghet på hverandre, fellesskap og autoritative voksne?				
8	Er det godt psykososialt miljø i personalgruppen? Hvordan jobber man forebyggende?				
9	Har du/dere nok kompetanse til å kjenne igjen mobbing/ krenkende atferd både hos barn og voksne, og kjenner til/ gjennomfører tiltakene når det observeres?				
10	Har du/de ansatte gode holdninger til barn og foreldre av andre kulturer, sosiale/økonomiske ulikheter og funksjonshemninger?				
11	Tas foreldrene med i samarbeidet om en observerer mobbeatferd/mobbing?				



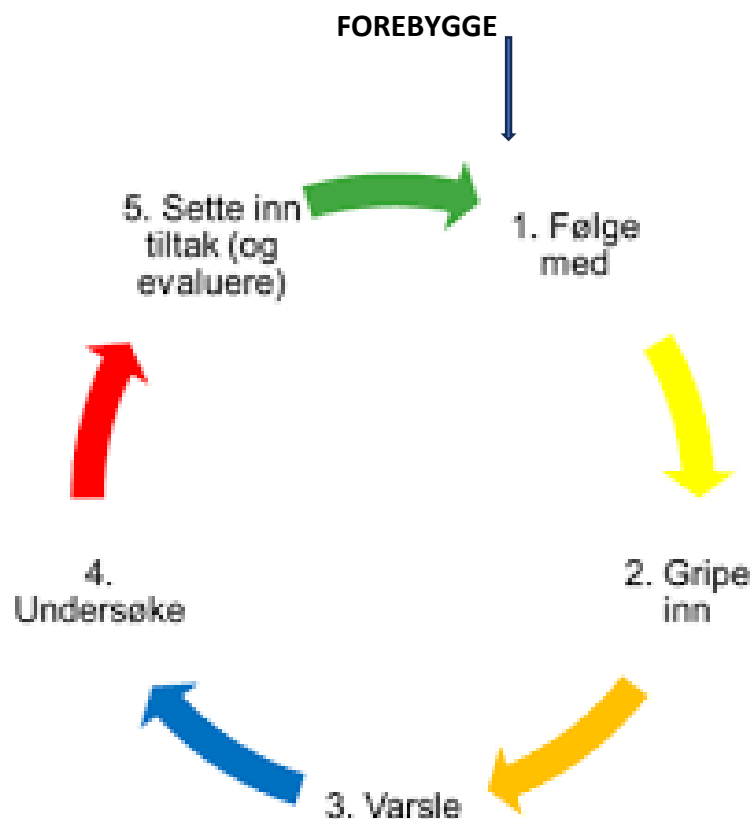
#### 4.0 AKTIVITETSPLIKT § 42 –sikre at barna har et trygt- og godt psykososialt barnehagemiljø

Barnehagene har aktivitetsplikt som krever at man følger med på hvordan barna har det, griper inn, varsler, undersøker og setter inn tiltak når barn, personalet eller foresatte har mistanke om at ett eller flere barn ikke har det bra i barnehagen. Foreldre og barnehagens personale har et felles ansvar for barns trivsel, helse og læring. Et godt samarbeid mellom barnehagen og foreldrene er viktig for det psykososiale miljøet i barnehagen.

##### § 42, aktivitetsplikt

Alle som arbeider i barnehagen, skal følge med på hvordan barna i barnehagen har det. Alle som arbeider i barnehagen, skal melde fra til barnehagens avdelingsleder dersom de får mistanke om eller kjennskap til at et barn ikke har et trygt- og godt barnehagemiljø. Virksomhetsleder skal melde fra til barnehageeieren i alvorlige tilfeller. Ved mistanke om eller kjennskap til at et barn ikke har et trygt- og godt barnehagemiljø, skal barnehagen snarest undersøke saken.

Når et barn eller foreldrene sier at barnet ikke har et trygt og godt barnehagemiljø, skal barnehagen undersøke saken og så langt det finnes egnede tiltak, sørge for at barnet får et trygt- og godt barnehagemiljø. Det samme gjelder når en undersøkelse som barnehagen selv har satt i gang, viser at et barn ikke har et trygt- og godt barnehagemiljø. Tiltakene skal velges på grunnlag av en konkret og faglig vurdering. Barnehagen skal lage en skriftlig plan når det skal gjøres tiltak i en sak.



**4.1 Sjekkliste når barn ikke har et trygt- og godt barnehagemiljø**

<b>Tiltak</b>	<b>Ansvar</b>	<b>Sign/dato</b>
1. Den som observerer mobbing informerer ped.leder straks. Tas opp på nærmeste avdelingsmøte. Beskriv så konkret som mulig hva som har skjedd. Hva har barna/barnet gjort? Hvordan har de voksne forholdt seg? Bli enig om tiltak videre- Bruke aktivitetsplan	Den som observerer mobbing.  Alle.	
2. Snakk med de involverte barna om det som har skjedd. Be barna komme med et forslag til løsning. Sammenfatt barnas forslag med de tiltak personalet har kommet fram til.	Den ansatte som står barna nærmest.	
3. Del bekymring/varsle ped.leder/avdelingsleder/virksomhetsleder	Avdelingsleder følger opp	
4. Undersøkelse. De involverte ansatte møtes for å diskutere og avklare om mobbing har funnet sted. Strategier legges for videre observasjon og handling. Bruk observasjonslogg.	Avdelingsleder følger opp. Iverksetting etter avtale.	
5. Foreldre til den/ de som blir mobbet og den/ de som mobber blir informert og tatt med på råd. I alvorlige tilfeller varsles barnehageeier.	Ped.leder/avdelingsleder /virksomhetsleder	
6. Tiltak dersom undersøkelsen/observasjonene avdekker at et barn ikke har et trygt og godt bhmiljø. Vurder hvilken ansatt barnet er tryggest på, som da følger barnet tettst opp. Loggføres i aktivitetsplan.	Ped.leder Ansatte i avdelingen Foreldre	
7. Vurder om hele barnegruppen skal informeres. (samling)	Ped.leder	
8. Evaluering av hvordan det går etter 1-2 uker. Ny samtale med barna ved behov. Videre handling kreves fram til barnet igjen opplever et trygt og godt barnehagemiljø.	Ped.leder Avdelingsleder følger opp.	
9. Ny informasjon/ nye samtaler med foreldre etter behov.	Ped.leder Avdelingsleder følger opp	
10. Evaluering bør skje kontinuerlig minst hver 14 dag inntil saken er løst.	Ped.leders og teamet rundt barnet. Avdelingsleder følger opp.	
11. Saken avsluttes. Dette skjer i samarbeid med barn og foreldre	Avdelingsleder følger opp.	
12. Oppfølgingsarbeid. Evaluerer det psykososiale barnehagemiljø på avdelingen, barnesamtale og foreldresamtale.	Avdelingsleder har ansvar for oppfølgingsarbeidet.	

#### 4.2 Ansvarsfordeling når aktivitetsplikten aktiveres

<b>Avdelingsleder sitt ansvar:</b>	<b>Pedagogisk leder sitt ansvar:</b>	<b>Alle ansatte sitt ansvar:</b>
Utarbeide aktivitetsplan med pedagogisk leder.	Dokumentasjon av observasjoner.  Informere avdelingsleder	Alle ansatte har ansvar for å melde fra og sette i gang tiltak ved observasjon av barn som opplever ulike sider av mobbing og/eller utenforskap.
Støtte pedagogisk leder, delta på foreldresamtaler/møter ved behov.	Utarbeide aktivitetsplan sammen med avdelingsleder.  Sette i gang tiltak.  Innkalle til foreldresamtale, og sikre god kommunikasjon.	
Veilede og støtte personalet. Sørg for god kompetanse.  Innhente intern/ekstern støtte ved behov.	Følge opp aktivitetsplan sammen med foreldre og personalet på avdelingen.	Ansatte skal følge og støtte opp hva som er bestemt i aktivitetsplanen.  Gi beskjed hvis behov for økt kompetanse eller mer støtte.
Dokumentere og arkivere saker i Public 360/PO. Følge sakene tett opp.	Tiltak skal vurderes, evt. endres og dokumenteres.	
Sørg for oppfølgingsarbeid hos barn, foreldre og ansatte etter krenkelser har stoppet/saken er avsluttet.	Alt arbeid skal dokumenteres.	

- Avdelingsleder er ansvarlig for at barnehagen håndterer og følger opp meldinger på en ansvarlig måte.
- Virksomhetsleder skal være orientert om hver sak, ha tilgang på dokumentasjon, kobler seg på saker ved behov, melder fra til barnehagesjef ved alvorlige tilfeller.
- Kommunen som barnehagemyndighet skal påse at barnehagene følger lovendringen gjennom godkjenning, veiledning og tilsyn.

### 4.3 Dokumentasjonsplikten

Barnehagen må til enhver tid ha en samlet oversikt over sakens dokumentasjon. Dokumentasjonsmengden knyttet til en sak vil variere etter hvor kompleks saken er. Barnehagen må sørge for at saken er tilstrekkelig dokumentert slik at saken kan følges fra mistanke/melding, via undersøkelsesfasen til sakens avslutning. Det er barnehagen som gjennom sin dokumentasjon i saker må vise at barnehagen har oppfylt sine forpliktelser i barnehagemiljøsaker slik de fremgår av barnehagelovens §41.

Sakene er personsensitive, og dokumentasjon må derfor lagres i **emnearkiv Public oppvekst** og avdelingsleder er ansvarlig for dokumentasjon i barnehagemiljøsaker. I saker med skjerpet aktivitetsplikt §43, skal saken dokumenteres i personalmappe i **Public 360**, og virksomhetsleder er ansvarlig for dokumentasjon.

#### 4.4 Tiltak rundt barn som mobber og blir mobbet

Barn som mobber:	Barn som blir mobbet:
Tydighet på uakseptabel atferd / ikke på person	Undersøke /observere om barnet er inkludert i hendelser
Styrk det barnet ER og gjør avstand fra det som det gjør – anerkjennende kommunikasjon	Samtale på trivsel til barnet, hva som gjør han glad, trist lei (ta utgangspunkt i «hei» spillet sine spørsmål)
Rett oppmerksomhet mot hvordan den andre har det, vær voksne som forklarer dersom det ikke er tydelig	Nærhet av voksen som er til stede inne og ute og støtter opp i leken.  Bekreft positivt til barnet om det bekrefter at noen plager.
Forvent at barnet prøver å gjøre det godt igjen for eksempel med å gjøre positiv handling.	Øk status i gruppe, ta utgangspunkt i barnets interesse
Spille «Hei» spillet	Spille «hei spillet» på avdelingen med de andre, utøvere og involverte.
Forklare de andre barna at vi har null toleranse for uakseptabel atferd.	Styrk barnet selvbilde og tro på seg selv og kvalitetene sine – bekreft barnet for den han/hun er.
Del i grupper og avgrens relasjonene i hverdagen der det er naturlig.	Del i grupper, avgrens relasjonene i hverdagen.
Oppfordre foresatte til å snakke positivt om barnehagen.	Oppfordre foresatte til å snakke positivt om barnehagen.

**NB:**

Er det et utrygt miljø på avdelingen som er grobunn for krenkelser som utstenging fra lek, plaging, mobbing, vold eller diskriminering? Eller er det krenkelser som fører til et utrygt miljø?

Husk å kartlegg barnas sitt psykososiale barnehagemiljø se punkt 3.3/3.3.1 i handlingsplanen.

Se vedlegg 2- kjennetegn på mobbing



#### 4.5 Aktivitetsplan for trygt- og godt barnehagemiljø (fullstendige skjema ligger på Teams-last ned og bruk i arbeidet)

Planen gjelder:	
Barnehage/avdeling:	
Pedagogisk leder:	
Avdelingsleder:	

#### Steg 1 – Mottatt varsel om bekymring

Dato for mottatt varsel:	
Mottaker:	
Bakgrunn for bekymring: <ul style="list-style-type: none"> <li>• Barnehagens observasjon</li> <li>• Utsagn fra barn</li> <li>• Henvendelse fra foreldre</li> <li>• Annet (utdyp)</li> </ul>	
Samtale med melder: Hva handler bekymringen om? beskriv:	

#### Steg 2 – Undersøkelser

*Barnehagen foretar nødvendige undersøkelser. Dette kan dreie seg om samtale med foreldre, samtale med barnet/barna, observasjoner, møter el. annet. Barns rett til medvirkning og hensynet til barnets beste jf. barnehageloven § 3, skal legges til grunn. Barnets synspunkter skal tillegges vekt i samsvar med dets alder og modenhet.*

*Møte med foreldre når bekymring mottas, si at barnehagen må ha en undersøkelses fase.*

Hvilke undersøkelser har barnehagen gjort?	
Hva har kommet frem i undersøkelsene?	
Er det nødvendig med ytterligere undersøkelser? Utdyp	

Dersom bekymringen er meldt av ansatte i barnehage, skal alltid foreldre informeres/involveres.

**Steg 3 – Møte før iverksetting av tiltak**

I dette møtet fremlegges denne aktivitetsplanen. Når enighet om tiltak, signerer partene som er tilstede, bakerst i dokumentet

<b>Dato:</b>	
<b>Tilstede i møtet:</b>	
Tiltak som iverksettes – (ved flere tiltak kan disse god nummereres)	
Beskrivelse av tiltak – hvordan skal dette gjøres i praksis (ved flere tiltak- skriv nummerering):  (Kan ved behov lage et HHH-skjema som vedlegg)	
Begrunnelse for valg av tiltak – hvilke problemer skal tiltakene løse og hvem har ansvar. (nummerering ved behov)	
Mål for prosessen (beskriv gjerne ønsket situasjon)	
Når igangsettes tiltak – dato:	
Ansvarlig for tiltak:	
<b>Dato for oppfølgingsmøte/evaluering:</b>	

**Steg 4 – Evalueringsmøte**

<b>Dato:</b>	
Tilstede i møtet:	
Har tiltak/ene hatt ønsket effekt? (Gå igjennom nummerering ved flere tiltak)  Foresattes tanker:  Konkretiser hvordan tiltaket har hatt effekt. Opplever foreldre at problemet er avhjulpet?	
Har barnet, foresatte og barnehagen en felles opplevelse om at barnet har det trygt- og godt i barnehagen?	<input type="checkbox"/> Ja - gå til lukking av sak <input type="checkbox"/> Nei – gå til neste punkt – nye tiltak*

\*Hvis nei: Kopier steg 3 (boksen som omhandler tiltak) og steg 4 (boksen som omhandler evaluering). Gjentas til saken kan lukkes.

**Steg 5 – Lukke sak**

Barnet, foresatte og barnehagen har en felles opplevelse av at barnet har det trygt og godt i barnehagen. Konkretiser fra alle parter.		
--	--	--

**Dato og signatur**

Signeres i første møte, ved enighet om tiltak.

Dato: \_\_\_\_\_

\_\_\_\_\_

Avdelingsleder

\_\_\_\_\_

Forelder/foresatte

**Dato og signatur**

Signeres når sak er avsluttet.

Dato: \_\_\_\_\_

\_\_\_\_\_

Avdelingsleder

\_\_\_\_\_

Forelder/foresatte

**Steg 6 – Oppfølgingsarbeid etter saken er lukket**

[Oppfølging etter mobbing | Universitetet i Stavanger \(uis.no\)](http://uis.no)

Avdelingsleder sjekker om alt fra saken er dokumentert og arkivert.	
Personalet evaluerer arbeidet sitt fra aktivitetsplanen. Hva var bra? Hvorfor? Hva bør forbedres? Hvorfor?	
Avdelingsleder evaluerer det psykososiale barnehagemiljø på avdelingen med personalet, gjennomfører observasjon/barnesamtale i forkant av foreldresamtale. Sjekkliste 3.3 og evt. 3.3.1	

## 5.0 SKJERPET AKTIVITETSPLIKT § 43 - hvis en som arbeider i barnehagen, krenker et barn

### § 43, skjerpet aktivitetsplikt

Dersom en som arbeider i barnehagen, får kjennskap til at en annen som arbeider i barnehagen, krenker et barn med for eksempel utestenging, mobbing, vold, diskriminering eller trakassering skal vedkommende straks melde fra til barnehagens avdelingsleder. Avdelingsleder skal melde fra til virksomhetsleder, og virksomhetsleder til barnehagesjef.

Dersom en som arbeider i barnehagen, får mistanke om eller kjennskap til at avdelingsleder i barnehagen krenker et barn med for eksempel utestenging, mobbing, vold, diskriminering eller trakassering, skal vedkommende melde fra til barnehageeieren direkte.

Undersøkelser og tiltak etter § 42 tredje og fjerde ledd skal iverksettes straks.

### 5.1 Rask saksbehandling, men forsvarlig prosess

Det er uakseptabelt at ansatte i barnehagene krenker barn. Slike krenkelser er grove brudd på tilliten barna, foreldrene og samfunnet skal ha til ansatte på barnehagen. Derfor stiller loven særlig skjerpede krav til både varsling og tempo i saker der ansatte krenker elever.

Kravet om at disse sakene skal håndteres raskt, må ikke gå på bekostning av en forsvarlig prosess. Dersom dere mistenker eller får vite at et barn opplever seg krenket av en ansatt, er dette alvorlig og skal undersøkes grundig. Her er det viktig å innhente god informasjon fra den som varsler om oppfatning av situasjonen, på samme måte som det er viktig å høre den ansatte.

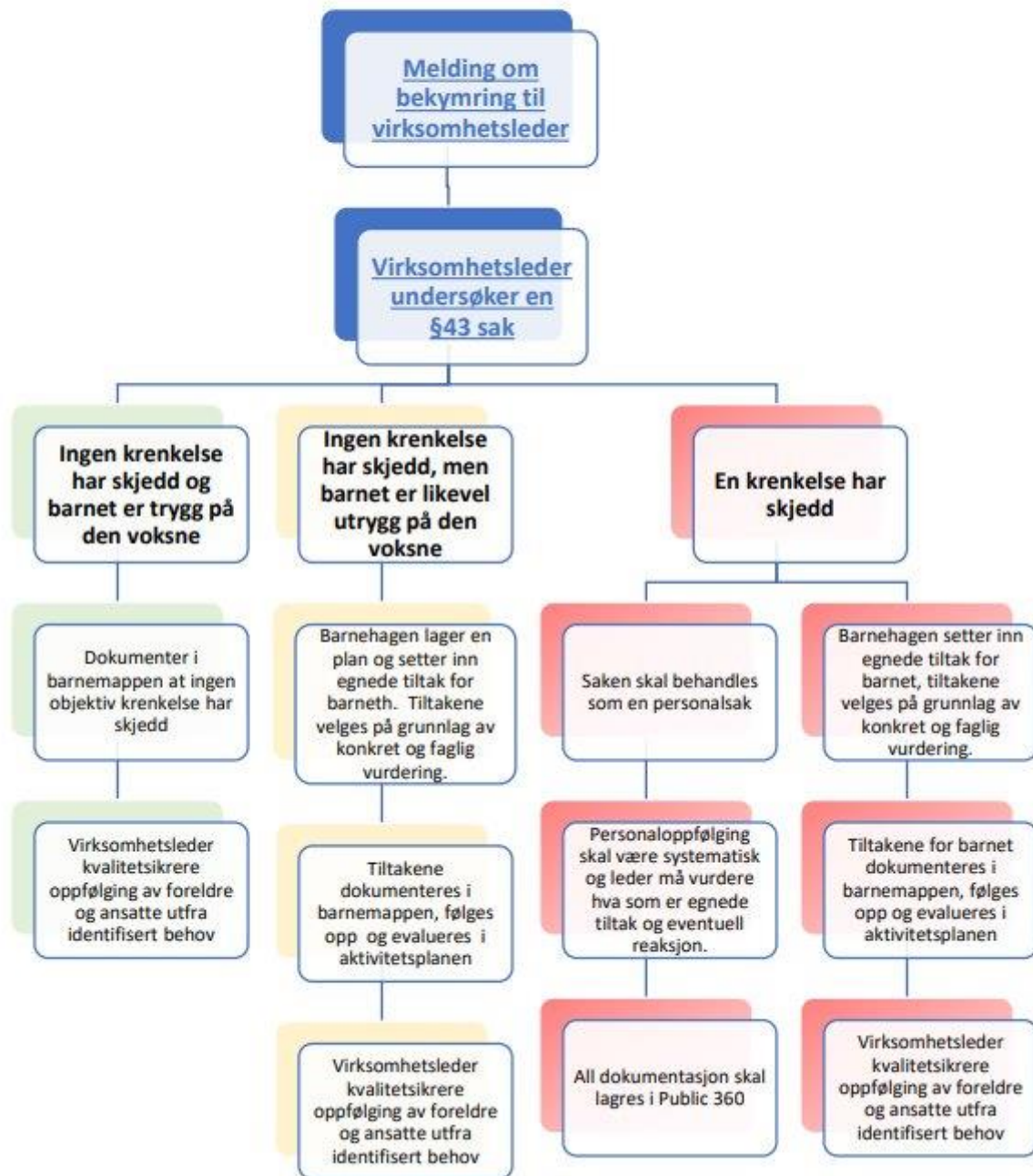
### 5.2 Rutiner og dokumentasjon av skjerpet aktivitetsplikt

Barnehagen har interne rutiner for hvordan en skal gå frem dersom en som ansatt i barnehagen får kjennskap til at en annen ansatt krenker barn. Rutinene skal være skriftlige og kjente for alle som arbeider i barnehagen. Melding om krenkelse sendes som internt notat i Public 360 til barnehagesjef.

Det er ingen nedre grense for alvorlighetsgrad i krenkelser av barn. Alle saker skal undersøkes, og videre tiltak og oppfølging avgjøres ut fra funn og alvorlighetsgraden i saken. Hensikten med melding til barnehageeier i alle saker er å kvalitetssikre og samtidig sikre nødvendig bistand i undersøkelsesfasen og i eventuell oppfølging av ansatte når saken krever det.

Den ansatte skal få mulighet til å uttale seg når saken undersøkes. Hvis undersøkelser viser at mistanken var ubegrunnet, vil en melding ikke føre til inngripende tiltak fra verken barnehagen eller barnehageeier. Den ansatte skal likevel orienteres.

**Flytskjema for håndtering av § 43; Skjerpet aktivitetsplikt dersom en som arbeider i barnehagen, krenker et barn i barnehagen**



**VEDLEGG 1 - EGENVURDERINGSSKJEMA PSYKOSOSIALT BARNEHAGEMILJØ**

Barnehagen har etter lov om barnehager vidtgående plikter når det gjelder å jobbe systematisk med å sikre et trygt og godt barnehagemiljø, som fremmer helse, trivsel, leke og læring for alle barn. Barnehageeier har ansvar for å ha system som sikrer at barnehagene driver i tråd med lover og gjeldende regelverk. I tråd med 01/21 Rundskriv om psykososialt barnehagemiljø er det fastsatt at barnehagene årlig skal gjennomføre en egenvurdering av barnehagemiljøet i den enkelte barnehage.

Egenvurderingsskjemaet skal:

- Bidra til refleksjon over egen praksis for å sikre regelverksetterlevelse og finne læringspunkter for nødvendig forbedring av barnehagens praksis.
- Være utgangspunkt for erfaringsdeling i lærende nettverk og andre aktuelle fora.

Skjemaet fylles ut og sendes til kommunalsjef barnehage i Public 360. Virksomhetsleder har ansvaret for innholdet i skjema og for at egenvurderingen gjennomføres, og involverer aktuelle personer i lederteamet og ellers i barnehagen i arbeidet. Egenvurderingen skal være gjennomført og innsendt i forkant av møte mellom kommunalsjef barnehage og lederteamet i virksomheten, som gjennomføres hver høst.

<b>Navn på barnehagen</b>	
<b>Egenvurdering er utarbeidet av</b>	

***Er barnehagens handlingsplan for et trygt og godt psykososialt barnehagemiljø i aktiv bruk og oppdatert i samsvar med Stavanger kommunes rundskriv for barnehagemiljø?***

<b>Ja</b>	<b>Nei/delvis</b>
Beskriv hvordan:	Beskriv nødvendige endringer og framdrift:

***Har barnehagen velfungerende rutiner for å følge med på barnehagens psykososiale miljø?***

<b>Ja</b>	<b>Nei/delvis</b>
Beskriv hvordan:	Beskriv nødvendige endringer og framdrift:

***Har barnehagen kompetanse (kunnskap, motivasjon, verdier) til å jobbe forebyggende og på en god måte med å oppfylle delpliktene i aktivitetsplanen?***

<b>Ja</b>	<b>Nei/delvis</b>
Beskriv hvordan:	Beskriv nødvendige endringer og framdrift:

***Sikrer barnehagen at Samarbeidsutvalget får medvirke i evaluering av barnehagens arbeide med psykososialt barnehagemiljø?***

Ja	Nei/delvis
Beskriv hvordan:	Beskriv nødvendige endringer og framdrift:

***Informerer barnehagen systematisk foreldre om barns rettigheter i barnehagens psykososiale barnehagemiljø?***

Ja	Nei/delvis
Beskriv hvordan:	Beskriv nødvendige endringer og framdrift:

***Jobber barnehagen for at alle ansatte skal praktisere holdninger og verdier som bidrar til at alle barn er inkludert og har et trygt og godt barnehagemiljø?***

Ja	Nei/delvis
Beskriv hvordan:	Beskriv nødvendige endringer og framdrift:

Dato for gjennomført egenvurdering	
Er tema drøftet/planlagt drøftet i barnehagens lærende nettverk?	

## VEDLEGG 2 - KJENNETEGN PÅ MOBBING

Hvordan kan vi identifisere forskjellen mellom konflikt, erting og mobbing? Tabellen under illustrerer forskjellen mellom en vanlig konflikt og mobbing. Personalet i barnehagene skal reflektere sammen rundt denne forskjellen og være på vakt når de observerer barn i lek, konflikter, eller barn som trekker seg bort fra fellesskapet.

Vanlige konflikter bidrar til erfaringer i sosialiseringprosessen, og er både viktig og nødvendig for barn å delta i. Mobbing bidrar derimot ikke til positiv sosial utvikling for barna. Når barn skal løse problemer selv skal personalet være på vakt slik at vi ikke risikerer å overse mobbeepisoder. Erting er ikke skadelig for barn, men også her må vi være klar over at det finnes et skille så det ikke går over til mobbing.

<b>Vanlig konflikt</b>	<b>Mobbing</b>
Likeverdige parter eller venner	Ubalanse i styrkeforhold / ikke venner
Skjer av og til	Gjentatte negative handlinger (i et mønster)
Tilfeldig	Med hensikt/ikke planlagt
Ikke så alvorlig	Alvorlig, trusler om fysisk eller emosjonell skade, ekskludering fra lek, truet tilhørighetsfølelse
Samme emosjonelle reaksjoner	Sterk emosjonell reaksjon fra offer, ikke fra mobber
Søker ikke makt / oppmerksomhet	Søker makt, kontroll, materielle ting
Prøver ikke å oppnå noe	Forsøker å få makt, eller ev materielle ting (leker osv)
Dårlig samvittighet, tar etter hvert ansvar	Ingen anger, skylder på offeret
Eventuelt problemløsning (ønske om)	Ingen forsøk på problemløsning

(Idsøe og Roland 2017)



### VEDLEGG 3 - KARTLEGGING AV PERSONALET'S RELASJONER MED BARNA §43

I en travel barnehagehverdag er det viktig at man har systemer som sikrer at alle barna blir sett og ivaretatt. Alle barn trenger voksne som ser dem, som de stoler på, som de har tillit til og som de har en god relasjon med.

#### I dette dokumentet finner du to ulike kartleggingskjemaer:

**Skjema 1:** Dette skjemaet er til individuell bruk for å kartlegge din relasjon med hvert av barna i barnegruppen.

**Skjema 2:** I dette skjemaet vil du se at det er plass til flere av dere, eksempelvis alle på avdelingen/basen. Dette er nyttig når vi bl.a. som avdeling/base skal sikre oss at alle barna blir sett, forstått og ivaretatt. Det kan gi oss grunnlag for drøfting av hva vi som avdeling/base jobber godt med og hva vi kan bli mer bevisste på og jobbe videre med. En slik kartlegging kan tydeliggjøre barn som trenger mer oppmerksomhet av oss, og bevisstgjøre oss på hvordan vi kan følge opp best mulig.

Mye av det som kommer under, er inspirert av eller hentet fra Kari Papes relasjonsskjema.

Først følger noen refleksjonsspørsmål og stikkord i forhold til relasjonens betydning. Disse bygger også på spørsmål i Kari Papes skjema.

Nederst finner du kartleggingskjemaene med forklaring på hvordan de fylles ut.

#### Refleksjonsspørsmål med fokus på relasjon:

Hvem har ansvaret i relasjonen mellom voksne og barn?

Hva innebærer det å ha ansvaret i relasjonen?

Hvordan bygge gode relasjoner?

Hvordan endrer vi en problematisk relasjon?

Hva gir gode vilkår for lek og læring? Utdyp i forhold til punktene under.

- Relasjoner mellom voksne og barn
- Relasjoner mellom barna og den sosiale posisjonen som det enkelte barnet har i fellesskapet
- Felles kunnskap og forståelse i personalet (stor felles C)





## VEDLEGG 4 –BARNESAMTALE

**Velg ut relevante spørsmål.****Dette oppsettet er primært tenkt for barn i alderen 3-6 år:**

Hovedmål: Å avdekke mobbing i barnehagen, der barns opplevelse, de ansattes ansvar og foreldres involvering er kjernepunkt.

**Problemstilling:**

Å kartlegge barns opplevelse av relasjoner, trivsel og samspill i barnehagen

*Nå vil jeg snakke litt med deg og høre hvordan det er i barnehagen. Hvis du synes det er vanskelig å svare, så kan du si vet ikke eller at du ikke vil svare. Hvis du ikke liker å snakke med meg, så kan du si hvem du heller vil snakke med, så kan den gjøre det.*

Spørsmål:

1. Hva liker du å gjøre i barnehagen?
2. Har du det bra i barnehagen? Hvorfor har du det bra/ikke bra i barnehagen?
3. Har du venner i barnehagen?
4. Hvem er dine venner i barnehagen?
5. Får du være med i leken?
6. Er de andre barna grei med deg?
7. Barna her er som oftest greie med hverandre, men ikke alltid. Vet du måter en av og til er stygg med hverandre?
8. Er det noen i barnehagen det er vanskelig å leke sammen med? Hvem?
9. Er det noen du skulle ønske du kunne lekt mer med? Hvem?
10. Ser du noen som er alene i barnehagen? Hvem? Hva kan du gjøre da?
11. Er det noen barn du kunne tenke deg å bli bedre kjent med?
12. Er det de samme som bestemmer i leken? Hva skjer om du ikke er enig? Og hva gjør du da?
13. Leker de voksne med deg?
14. Hører de voksne på deg når du snakker?
15. Hvilken voksen går du til hvis det har hendt noe dumt? (slått seg, lei seg, noe som er ugreit).
16. Hvor synes du det er trygt å snakke når det har skjedd noe dumt i barnehagen?
17. Er det noe du trenger hjelp til i barnehagen?
18. Er det noe av det du gjør i barnehagen du ikke liker? spise, kle på, leke ute, leke inne?  
Hva bruker å skje da når du .....
19. Hva trenger du for å ha det bra i barnehagen?

Kilde: Tryggifjell.no og PPT Stavanger.

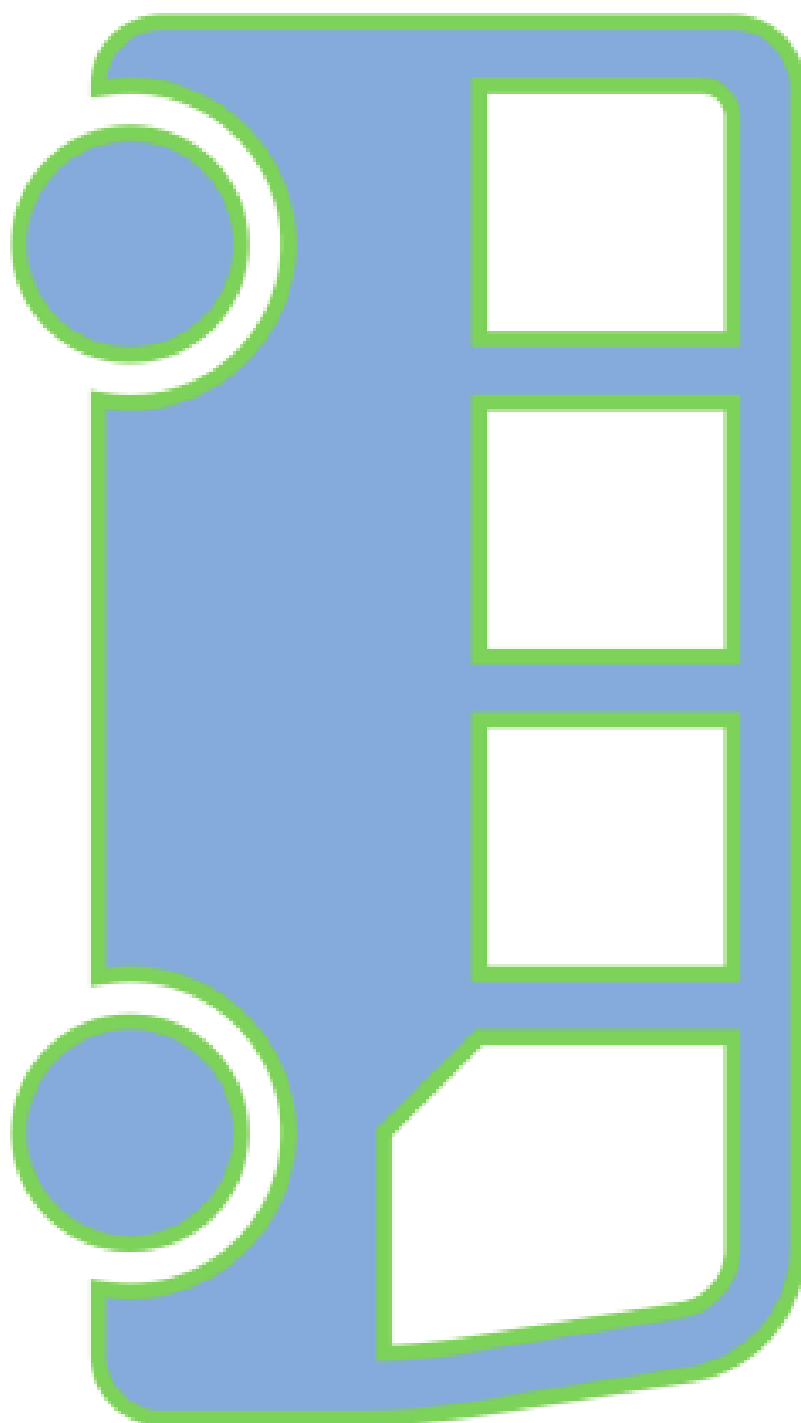
## VEDLEGG 5- STØTTESKJEMA FOR Å INNHENTE BARNETS STEMME

### Spesielt barn 0-3 år

Barnets stemme vil for de yngste barna ofte handle om å innhente opplysninger. I tillegg vil observasjon i barnehagen kunne gi nyttig informasjon. Kombiner gjerne også observasjon med barnesamtaler (se vedlegg 4 – barnesamtale) tilpasset alder og modenhet. Ved barnesamtaler bør det være den voksne barnet foretrekker mest (er tryggest på).

Hva ser vi etter?	Støttepunkter
Hvilken tilknyttingsatferd viser barnet? Søker barnet trøst? Lar barnet seg trøste?	
Søker barnet de voksne for delt felles oppmerksomhet? Hvordan bruker barnet blikket.	
Grunnstemning (Glad, trygg, usikker, lei, sint)	
Viser barnet interesse for andre barn?	
Lekeatferd, hva, hvor og med hvem?	
Aktivt/passivt i ulike situasjoner gjennom observasjonen?	





### VEDLEGG 7 - HVORFOR SKAL VI OBSERVERE?

Fordi situasjoner som ser ut som godt samspill noen ganger ikke er gjensidige og balanserte. Vi trenger å få oversikt på om det dreier seg om mobbing, engangshendelser eller konflikter. Observasjon kan gi oss ei systematisk oversikt over hvem som leker med hverandre, hvem står utenfor, hvilke situasjoner er spesielt sårbare, hvilke arenaer er gode for å stimulere til godt samspill osv.

- Hva ønsker vi å finne ut?
- Hvem skal observeres?
- Hva skal det fokuseres på i samhandlingen?
- Hvem skal ta observasjonene?
- Skal dere konstruere noen situasjoner?
- Når skal dere observere?
- Hvor lang tid skal dere bruke?
- Hvordan skal dere dokumentere?
- Når og av hvem skal observasjonene analyseres?
- Hvordan skal dere gjøre dere nytte av observasjonene?



## VEDLEGG 8- VERDIDOKUMENT FOR TASTABARNEHAGENE

*Kompetente barn - kunnskapsrike voksne**Engasjement - inkludering - trivsel*

Hensikten med dette dokumentet er å vise hva vi som jobber i Tastabarnehagene ser på som våre kvaliteter. Dokumentet viser utad hva vi legger til grunn for arbeidet vårt, for eksempel til foreldrene i barnehagen og samarbeidende instanser, men det er også ment å skulle brukes i hver enkelt barnehage som et arbeidsverktøy.

Verdiene har de ansatte i alle barnehagene sammen kommet fram til gjennom systematisk arbeid på avdelingsmøter, pedagogisk ledermøter og planleggingsdager. Verdiene har sammen med visjonen vår tre formål, de sier noe om hvem vi er, hva vi har og hva vi vil. Verdiene ligger til grunn i alt vi gjør, og hjelper oss å ta gode vurderinger og beslutninger i møte med barna, foreldre og hverandre som kollegaer.

*Engasjement*

Tastabarnehagene ønsker å være i stadig utvikling som en lærende organisasjon. Vi som jobber her skal føle engasjement for profesjonen og kompetansen vår, og vi skal være engasjerte sammen med barna i det daglige og i pedagogiske opplegg.

Dette betyr engasjement for oss i Tastabarnehagene:

- Ta initiativ
- Tilstedeværelse
- Dele
- Vise interesse
- Undre seg/være nysgjerrig
- Bry seg
- Bidra
- Kreativitet

*Inkludering*

For oss er det viktig at alle føler seg inkludert; barn, foreldre og personal. Hos oss skal vi høre og se hverandre, og alle skal få mulighet til å bidra med sine styrker i fellesskapet.

I Tastabarnehagene har vi stort mangfold, kulturelt, religiøst, vi har mangfold i utdanning og livserfaring, språk og alder. Vi skal bruke dette mangfoldet som en ressurs for å styrke barnehagene våre, og for å gjøre Tastabarnehagene til et godt sted å være for alle. Vi skal vise gjensidig respekt for hverandres ulikheter.

Personalet skal føle at den jobben de gjør er viktig, og det skal legges til rett for at de skal få kunne bruke sin kompetanse. Barna skal føle seg inkludert i lek, og gjennom barns medvirkning og ved å ta deres synspunkter i betraktning kan de være med på å påvirke sin hverdag.

Dette betyr inkludering for oss i Tastabarnehagene:

- Fellesskap
- Se og høre hverandre
- Respekt
- Åpenhet
- Empati
- Tilhørighet
- Forutsigbarhet

### Trivsel

Hos oss skal alle føle seg som en del av fellesskapet, både små og store. Våre barnehager skal være gode steder å lære, utvikle seg og være. Vi har barnas beste i fokus, og legger til rette for at barnas hverdager skal preges av omsorg, lek, danning og læring, slik at barna opplever tilhørighet, mestring og trivsel. Personalet i barnehagene skal være gode rollemodeller slik at barna opplever vennskap og fellesskap. Vi tror at god stemning og trivsel hos personalet smitter over på både barn og foreldre.

Dette betyr trivsel for oss i Tastabarnehagene:

- Humør
- Glede
- Positivitet
- Smil/latter
- Ærlighet
- Arbeidsglede
- Vennskap
- Samarbeid
- Kommunikasjon
- Trygghet
- Åpenhet

## VEDLEGG – 5 FORELDRETIPS OM VENNSKAP



## 5 FORELDRETIPS OM VENNSKAP

### 1. Snakk hyggelig hjemme!

Foreldre er barnas viktigste rollemodell. Hvordan vi snakker sammen hjemme, er med på å forme barnas oppfatning av hva som er greit og ikke greit. Når noe er vanskelig eller vondt, trøst og gi barnet ditt støtte. Forsøk å spørre og gå dypere for å forstå hva som egentlig har skjedd. Ikke snakk negativt om andre barn, om foreldrene deres, om læreren eller om skolen. Bekymringer bør heller tas opp direkte med barnehagen eller skolen, med foreldrekontakter eller FAU.

### 2. Lek på kryss og tvers!

Når et barn leker med andre barn i ulike grupperinger, får de lekeopplevelser som er med på å gi trygghet, mestring og læring. De får prøve nye måter å tenke på, være på og leke på, samtidig som flere barn får være med i leken. Vi voksne kan legge til rette for flere slike lekeopplevelser.

**Alle barn har rett til å trives og føle tilhørighet.** Barnehagen og skolen skal skape et godt miljø for lek og læring og legge til rette for godt samspill og vennskap. Her har alle voksne rundt barna et stort ansvar, som ansatt i skolen/barnehagen eller som forelder. I denne folderen får dere som foreldre/foresatte noen tips til hva dere kan gjøre for å bidra.

**Det beste vi kan gjøre for barnas trivsel i barnehagen og på skolen, er å engasjere oss!** Bli kjent med barna og de andre foreldrene, og finn på aktiviteter sammen. Snakk om hva som er greit og ikke greit å gjøre og si til andre – både ansikt til ansikt, på mobil og på nett. Snakk om hva dere sammen kan gjøre for å skape et godt miljø. Gi beskjed til læreren dersom du ser eller hører ting som tyder på at noen ikke har det bra.



BOKMÅL

### 3. Sørg for at alle blir invitert!

Det kan være vondt å ikke bli invitert i bursdag eller på fest. Vi voksne må sørge for at ingen faller utenfor. Inviter alle barna på avdelingen eller i klassen, alle jentene, alle guttene eller en annen inkluderende inndeling. Snakk om bursdagsregler på foreldremøtet. Hva skal til for at alle opplever å være inkludert? Hvordan kan dere foreldre samarbeide med barnehagen og skolen for å lykkes med dette? Det beste du kan gjøre for eget barn, er også å gjøre noe for andres barn.

### 4. Hjelp barna å være modige!

Det krever mot, trygghet og øvelse å stå imot utestenging, å invitere andre med i leken og å si fra hvis noen blir dårlig behandlet. Lær barnet ditt at det er viktig å ikke plage og ekskludere andre, og at det er like viktig å prøve å hjelpe eller si fra til en voksen hvis man ser at noe vondt skjer. Jo flere som gjør det, jo vanskeligere blir det å stenge noen ute eller plage andre.

### 5. Vær åpen, positiv og lyttende!

Det kan være vanskelig å fortelle til andre at ens eget barn er alene og trenger venner. Det kan også være vanskelig å være åpen om at eget barn plager eller stenger andre ute. Unngå å bruke ord som «mobber» og «mobbeoffer». Ofte er situasjonen mer uklart og komplisert enn vi først tror. Vis at du er åpen og forstår – da blir det lettere for andre å fortelle og for deg å hjelpe. Mobbing er handlingsmønstre som kan endres med støtte og hjelp fra voksne.

**Mobbing og utestenging angår ikke bare de barna som er direkte involvert, men påvirker hele gruppa negativt.** Derfor bør alle bry seg, uansett om det skjer i barnehagen, på skolen, i fritiden, på nett, i sosiale medier eller via mobil. Barna trenger vår hjelp for å forstå de alvorlige konsekvensene mobbing og utestenging kan ha. Vi må vise dem hvordan de kan møte hverandre med respekt, og lære dem å verdsette ulikheter. Barn er forskjellige, og det er bra!

## LITTERATUR/MATERIELL

## FOR VOKSNE:

- Kari Lamer: Sosial kompetanse. Teoribok, håndbok
- Myrna B. Shure: JEEP (jeg er en problemløser)
- Berit Bae: Det interessante i det alminnelige
- Reidar Pettersen: Mobbing i barnehagen
- Jesper Juul: Det kompetente barn
- Jesper Juul: Fra lydighet til ansvarlighet.
- Kari Pape: Fra ord til handling-fra handling til ord.
- Barne- og familiedepartementet: Hefte: Mobbing i barnehagen
- Mai Brit Helgesen: Mobbing i barnehagen
- Helle Høiby og Anja Trolle: Stopp ertingen.
- Pål Roland: Mobbeadferd
- Pål Roland: Den autoritative voksenrollen i barnehage og skole
  - Sip-modellen
- Ingrid Lund: Det er jo bare barn, om barnehagebarn og mobbing
- Margreta Øhman: Innenfor og utenfor
- Podcast: Tidligvakt
- [http://www.udir.no/upload/MMM/Kvello\\_vennskap.pdf](http://www.udir.no/upload/MMM/Kvello_vennskap.pdf)
- <http://laringsmiljosenteret.uis.no/mobbing/mobbing-i-barnehagen>
- <http://www.udir.no/laring-og-trivsel/rammeplan/barnehagens-innhold/trivsel>
- [Rollemodeller mot mobbing - materiell til foreldre - Redd Barna](#)
  - Brandtzæg, Torsteinson, Øiestad: Se barnet innenfra
  - Trygghetssirkelen- COS

**FOR BARNA:**

- Tor Åge Bringsværd: Karsten liker å danse.
- Tor Åge Bringsværd: Ruffen- sjøormen som ikke kunne svømme.
- Tone Lie Bøttinger: Min storebror apen.
- Paul Leer Salvesen: Fy Fabian.
- Ann De Bode: Det er alltid meg de skal ta.
- Lena Klefeldt: Otto og Joppa
- Mats Wanblad: Lilleving.
- Ulf Nilsson: Den lille gutten og løven
- Per Christian Jersild: Hymir.
- Kari Saanum: Herr Alkabars nese.
- Gunn-Britt Sundstrøm: Guten i supermandrakten.
- Else Færden: den stygge drageungen.
- Birgitta Stenberg: Albert og udyret.
- Birgitta Stenberg: Hvem kan redde Albert Åberg.
- Ursula Kirchberg: Selim og Susanne.
- Egon Mathiesen: katten med de blå øynene.
- Mette Cecilie Newth: Lille Skrekk.

**Annet materiell:**

- Linda Palm, Lisa Sollenberg: Venner- ti store bøker - Basert på Barnekonvensjonen
- Linda Palm, Lisa Sollenberg: Ti små vennebøker Linda Palm
- Vennekort
- Kari Lamer: Du og jeg og Truls og Trine
- Steg for steg barnehage 4-6 år: InfoVest forlag
- Være sammen: Småbarnspakke 2-3 år
- Være sammen: Grunnpakke 4-5 år
- Grønne tanker- glade barn: Inped
- Følelseskoppene
- Bussen
- LINK til livet materiellet (livsmestring i norske klasserom)

- Anna Fiske Følelsesbiblioteket
- Gledingsbøker
- Tips fra Trygg i Fjell TRYGG i FELLESKAP-modellen (tryggifjell.no)
- Udir: <https://www.udir.no/laring-og-trivsel/stottemateriell-tilrammeplanen/trivselsveil>